

EDIFICIO C

EXPOSICIONES TEMPORALES



PLANTA 1



ENTRADA
Patio interior del museo

ENTRADA
C/ Francisco Pizarro

PLANTA 0

Horario

Mañanas de tardes a domingo de 10h. a 14h.

Tardes de martes a sábado de 16h. a 20h.

Lunes cerrado

Abierto los festivos 28 de febrero, 20 de marzo, 13 y 14 de abril

NO ESTÁ PERMITIDO TOMAR FOTOGRAFÍAS

Museo de Bellas Artes de Badajoz

Telfs. 924 212 469 / 924 248 034

museo@dip-badajoz.es

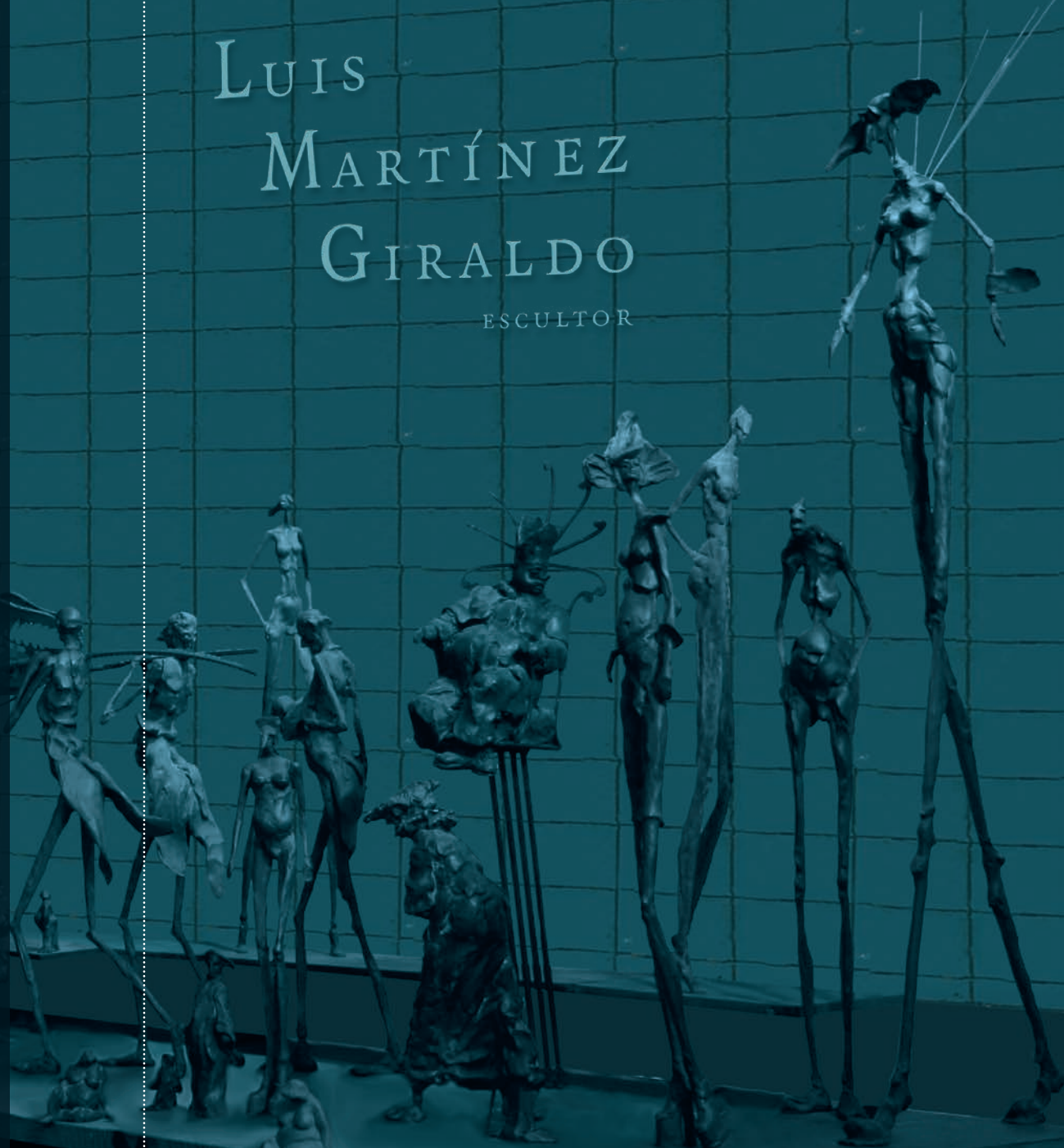
ENTRADA GRATUITA



DIPUTACIÓN DE BADAJOZ

LUIS MARTÍNEZ GIRALDO

ESCULTOR



MUSEO DE BELLAS ARTES DE BADAJOZ

14 de febrero - 16 de abril de 2017

Luis Martínez Giraldo

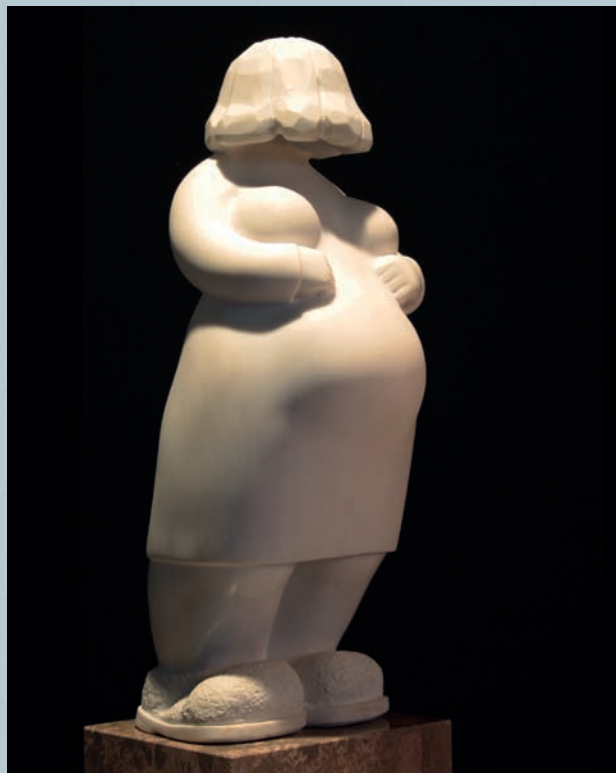
Escultor

Natural de Barcarrota (1948, Badajoz), el polifacético Luis Martínez Giraldo es uno de los exponentes artísticos extremeños de mayor valía, cuya trayectoria creativa recorre un arco temporal desde el último tercio del siglo XX hasta la actualidad.

El desarrollo de su vida profesional no se ha ceñido en exclusiva a la creación escultórica, trabajando en la década de los 70 del siglo pasado en el laboratorio fotográfico *Pax Color*, en el taller de restauración *Casa de Arte* y en el servicio de imprenta de la institución Pedro de Valencia; en esas mismas fechas se vincula a las actuaciones del Grupo Gola que busca revitalizar el panorama cultural pacense.



Sutíleza y brisa, bronce.
Serie Cabaret, 2000



Gestación en Carrara, mármol. Serie Síntesis, 1984



Monumento a los Tres Poetas, bronce y piedra, 2000-2003

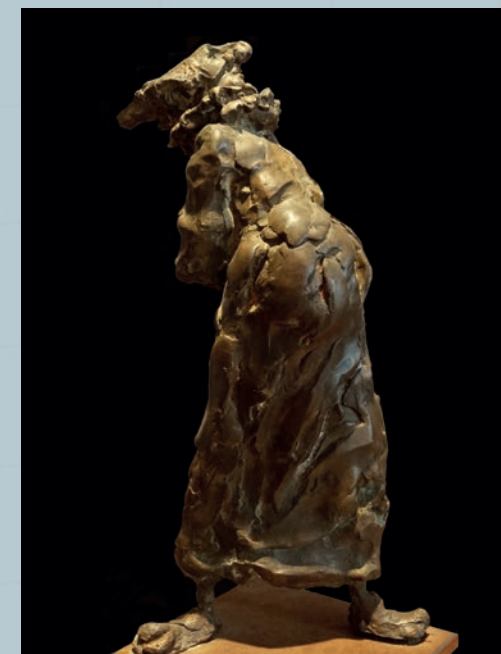
Su labor docente comienza en la década de los 80, primero en los Talleres-Estudio de Artes Plásticas de la Delegación del Ministerio de Cultura y, a partir de 1987 como profesor de la Escuela de Artes y Oficios de Badajoz de la que más tarde, entre 2004 y 2015, será también director, momento en que lidera dos proyectos escultóricos junto a sus alumnos bajo el lema *Objetivo Común*. Entre 1992 y 2004, desempeña labores de restauración en el Museo de Bellas Artes de Badajoz, trabajando en la conservación de piezas de Torre Isunza o Juan de Ávalos entre otros.

Su producción escultórica tiene diversas vertientes primando de manera destacada el estudio anatómico del ser humano con distintos resultados finales, desde la figuración tradicional, pasando por un expresionismo más anguloso o la evocación de formas ancestrales de volúmenes

redondeados, hasta llegar a estilizar la figura logrando equilibrios imposibles.

Las creaciones de Martínez Giraldo pueden compilarse en los siguientes registros: la escultura pública en la que destacan monumentos como los dedicados a *Antonio Reyes Huertas* en Campanario, *Juan Meléndez Valdés* en Ribera del Fresno, *Hernando de Soto* en Barcarrota o el *Monumento a los Tres Poetas* y la escultura de *Manuel Godoy* en la capital pacense; por otro lado, la reconocible factura de los retratos realizados a distintos clientes, hace inconfundible su buen hacer; a ello debe sumarse la temática animalística muy querida por el autor, así como sus series temáticas- *Cabaret*, *Pasarela*, *Sedentes* y *Carnaval*— que se convierten en las creaciones más personales del artista.

M.ª Teresa Rodríguez Prieto
Directora del MUBA



El Gola, bronce. Serie Carnaval, 2007-2009