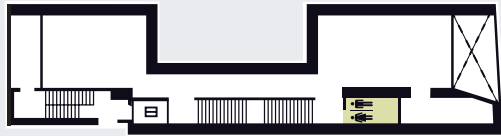


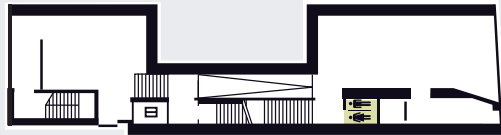
# EVARISTO NAVARRETE

## Entre la realidad y la fantasía

**EDIFICIO**   
EXPOSICIONES TEMPORALES



PLANTA 1



PLANTA 0

ENTRADA  
C/ Francisco Pizarro

### Horarios:

Mañanas de martes a domingo de 10 h. a 14 h.

Tardes de martes a sábado de 16 h. a 20 h.

Cerrado los lunes y los festivos 25 de diciembre y 1 de enero

Abierto los festivos 12 de octubre, 1 de noviembre  
y 6, 8 y 9 de diciembre

PROHIBIDO REALIZAR FOTOGRAFÍAS

Museo de Bellas Artes de Badajoz

Acceso a exposición C/ Francisco Pizarro

[museo@dip-badajoz.es](mailto:museo@dip-badajoz.es)

**ENTRADA GRATUITA**

Portada: *Badajoz*, 2015. Óleo y acrílico sobre lienzo, 145 x 114 cm



# EVARISTO NAVARRETE

## Entre la realidad y la fantasía

Evaristo Navarrete Martínez (Badajoz, 1952-2016), nace en el seno de una familia acomodada de la capital pacense. Con ocho años de edad marchará, junto con su hermana Margarita, a un colegio interno a Madrid para completar sus estudios. Allí permanecerá hasta finalizar el PREU con 18 años, regresando a Badajoz para estudiar Ingeniería Técnica Agrícola.

La carrera artística de Evaristo comenzará de forma autodidacta, sin preparación técnica que le sirviera de base para construir su pintura. Actualmente conocemos a Navarrete, sobre todo, por su trayectoria artística final, donde la pintura naif está más diluida y superada.

Aunque su técnica evolucionará con el tiempo, sus composiciones siempre mantuvieron una estructura equilibrada y armónica. Irá desarrollando paulatinamente los volúmenes y perfeccionando la perspectiva, algo que unido al dominio sobre la luz y el color hace de sus lienzos verdaderas obras de arte.

La afición por la pintura con la libertad de no dedicarse profesionalmente a la misma le permitió mantener la frescura en sus piezas. Su enorme creatividad le permitió desarrollar diversas temáticas, desde



*Noé y la tortuga II*, 2010. Óleo sobre lienzo, 130 x 97 cm



*El puerto*, 2013. Óleo sobre lienzo, 33 x 116 cm

emular paisajes que son totalmente reales, pasando por la incorporación de elementos fantasiosos que daban un toque muy peculiar a la estampa, hasta llegar a composiciones donde la profusión de seres imaginarios completan toda la escena hasta desbordarla.

Aunque siguió participando en exhibiciones hasta el final de sus días, se puede afirmar que sus últimos grandes eventos expositivos fueron las muestras individuales que realizó en la galería Éboli y en la Sala de Arte Bernesga celebradas en 2012.